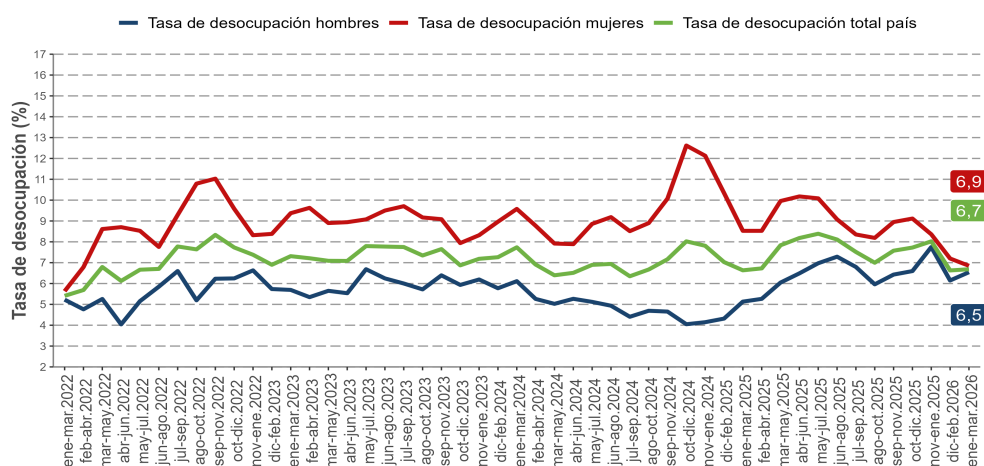


- En el trimestre enero-marzo 2026, la estimación de la tasa de desocupación extranjera fue 6,7%, incrementándose 0,1 puntos porcentuales (pp.) en doce meses.
- Anualmente, la estimación del total de la población ocupada descendió 1,7%.
- La disminución de la población ocupada fue incitada, principalmente, por los sectores alojamiento y servicio de comidas (-8,0%), hogares como empleadores (-16,4%) y transporte (-10,1%).
- Por nivel educacional, la contracción de la población ocupada fue incitada principalmente por educación superior (-9,8%).
- La población ocupada informal se expandió 10,8%, llegando a un total de 309.678 personas.

■ Evolución tasa de desocupación extranjera, según sexo

trimestres móviles



TRIMESTRE MÓVIL

(enero-marzo 2026)

Tasa de participación en la fuerza de trabajo	79,6%
Tasa de ocupación	74,3%
Tasa de desocupación	6,7%

Niveles (total de personas)

Fuerza de trabajo	1.097.900
Ocupadas	1.024.506
Ocupadas informales	309.678
Desocupadas	73.393
Inactivas	280.983

Variaciones a 12 meses

Fuerza de trabajo	-1,7%
Ocupadas	-1,7%
Ocupadas informales	10,8%
Desocupadas	-0,9%
Inactivas	11,0%

Tasas analíticas

Tasa combinada de desocupación y tiempo parcial involuntario (SU2)	11,9%
Tasa combinada de desocupación y fuerza de trabajo potencial (SU3)	12,4%

Informalidad laboral

Tasa de ocupación informal	30,2%
----------------------------	-------

Desocupación

La estimación de la tasa de desocupación extranjera fue 6,7%, registrando un ascenso de 0,1 pp. en doce meses, producto de la reducción de la fuerza de trabajo (-1,7%) levemente menor a la presentada por la población ocupada (-1,7%)³. Por su parte, las personas desocupadas disminuyeron 0,9%.

Según sexo, la tasa de desocupación de las mujeres se situó en 6,9% y la de los hombres, en 6,5%.

Ocupación

Anualmente, la estimación del total de personas ocupadas decreció 1,7%, incitada solo por los hombres (-6,4%), debido a que las mujeres aumentaron 4,3%.

Según sector económico, la contracción de la población ocupada fue influida por alojamiento y servicio de comidas (-8,0%), hogares como empleadores (-16,4%) y transporte (-10,1%), en tanto, por categoría ocupacional, el principal descenso se observó en personas asalariadas privadas (-2,3%).

La tasa de ocupación informal alcanzó 30,2%, creciendo 3,4 pp. en doce meses.

Participación laboral

En doce meses, las tasas de participación y de ocupación se situaron en 79,6% y 74,3%, decreciendo 1,9 pp. y 1,8 pp., en cada caso. En tanto, la población fuera de la fuerza de trabajo aumentó 11,0%.

TRIMESTRES MÓVILES (2025 - 2026)

Tasa de desocupación (%)	ene-mar	feb-abr	mar-may	abr-jun	may-jul	jun-ago	jul-sep	ago-oct	sep-nov	oct-dic	nov-ene	dic-feb	ene-mar
Total País	6,6	6,7	7,8	8,2	8,4	8,1	7,5	7,0	7,6	7,7	8,0	6,6	6,7
Mujeres	8,5	8,5	10,0	10,2	10,1	9,1	8,4	8,2	8,9	9,1	8,4	7,2	6,9
Hombres	5,1	5,3	6,0	6,5	7,0	7,3	6,8	6,0	6,4	6,6	7,7	6,1	6,5

Para mayor información

ine.gob.cl

¹Se debe considerar que las desagregaciones de los indicadores o aperturas de los datos pueden traer consigo problemas de precisión estadística o, en casos más críticos, estar sesgadas. Por tanto, se sugiere tomar en cuenta los criterios de calidad estadística que el INE ha definido en el documento "Estándar para la evaluación de la calidad de las estimaciones en encuestas de hogares", con la advertencia de que a mayor desagregación, el sesgo tiende a aumentar a propósito de la pérdida de unidades muestrales.

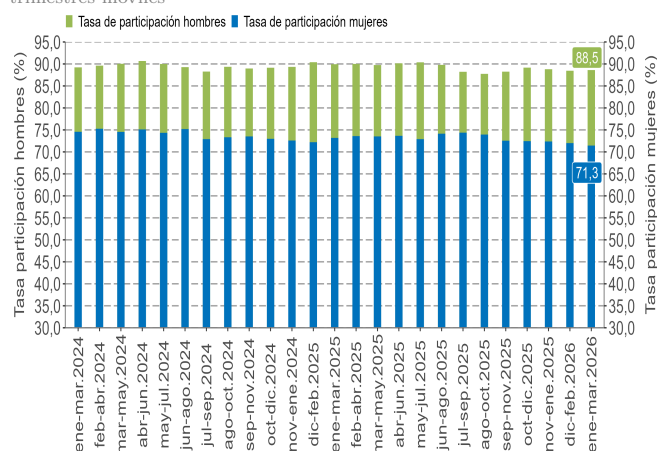
²Las personas extranjeras en la ENE se definen operativamente como todas aquellas personas que según nacionalidad no son chilenas y que cumplen con los criterios para ser encuestadas.

³A un mayor número de decimales la variación de la fuerza de trabajo y la población ocupada fue de -1,68% y -1,73%, respectivamente.

Principales indicadores

Evolución de la tasa de participación, según sexo, población extranjera

trimestres móviles



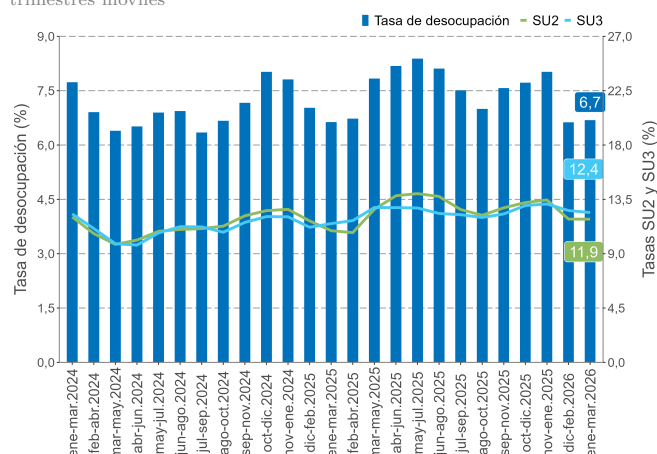
Tasa de desocupación por sexo

La tasa de desocupación masculina alcanzó un 6,5%, creciendo 1,4 pp. en un año, a raíz del descenso de 4,9% de la fuerza de trabajo, menor en magnitud a la reducción de 6,4% registrada por los ocupados. Las tasas de participación y ocupación se situaron en 88,5% y 82,7%, decreciendo 1,3 pp. y 2,5 pp., en cada caso. Los hombres fuera de la fuerza de trabajo tuvieron un alza de 9,0%.

La tasa de desocupación femenina alcanzó 6,9%, decreciendo 1,6 pp. en un año, producto del ascenso de 2,4% de la fuerza de trabajo, menor al 4,3% registrado por las ocupadas. Por su parte, las tasas de participación y ocupación se situaron en 71,3% y 66,4%, retrocediendo 1,7 pp. y 0,4 pp., en cada caso. Las mujeres fuera de la fuerza de trabajo tuvieron un alza de 11,7%.

Evolución de las tasas de desocupación y subutilización de la fuerza de trabajo, población extranjera

trimestres móviles



Tasa combinada de desocupación y tiempo parcial involuntario (SU2)⁴

A partir del aumento de quienes se ocupan a tiempo parcial involuntario (21,3%) y del descenso de las personas desocupadas (-0,9%), la tasa combinada de desocupación y tiempo parcial involuntario se incrementó en 1,0 pp., situándose en 11,9%.

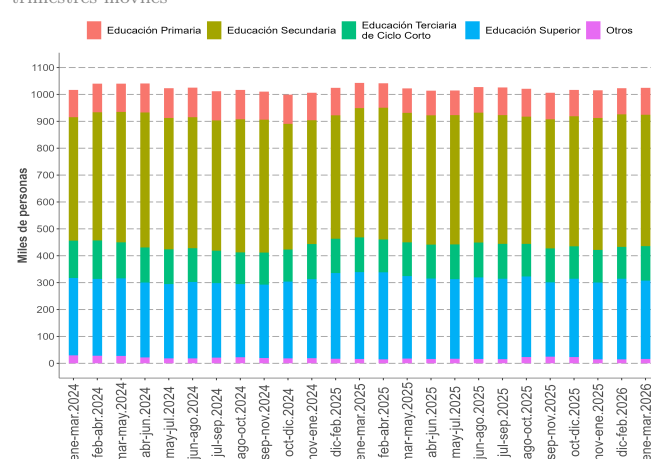
Tasa combinada de desocupación y fuerza de trabajo potencial (SU3)⁵

En doce meses, la fuerza de trabajo potencial, comúnmente conocida como personas inactivas potencialmente activas, varió 18,7%, incidida tanto por los hombres (30,9%) como por las mujeres (14,7%).

La tasa combinada de desocupación y fuerza de trabajo potencial alcanzó 12,4%, con un incremento de 0,9 pp. en el período. En los hombres se situó en 9,7% y en las mujeres, en 15,4%. La brecha de género fue 5,7 pp.

Evolución de la población ocupada extranjera, según nivel educativo

trimestres móviles



Nivel educativo^{6†}

La caída de la población ocupada en doce meses (-1,7%) fue incidida por las personas con educación superior (-9,8%) y educación terciaria de ciclo corto (-0,9%). Los principales aumentos se suscitaron en educación secundaria (1,6%) y en educación primaria (7,2%).

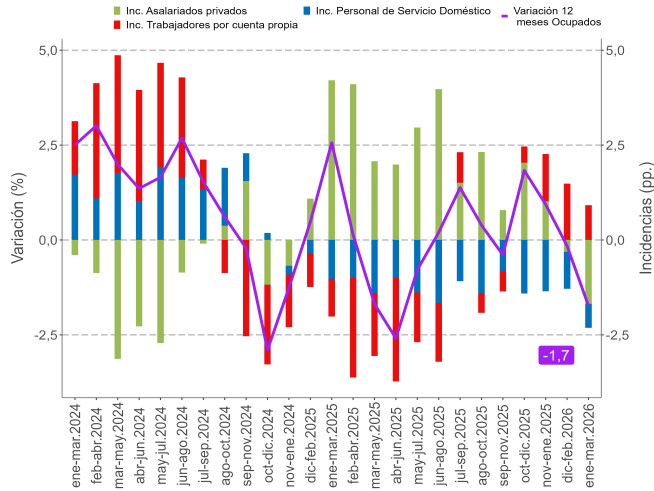
⁴Indicador SU2 = (desocupados + iniciadores disponibles + tiempo parcial involuntario) / (fuerza de trabajo + iniciadores disponibles).

⁵Indicador SU3 = (desocupados + iniciadores disponibles + fuerza de trabajo potencial) / (fuerza de trabajo + iniciadores disponibles + fuerza de trabajo potencial).

⁶Educación superior incluye a quienes declararon tener educación universitaria, postítulos, maestrías y doctorados. La categoría otros incluye nunca estudió, educación preescolar y nivel ignorado.

[†]Desde el trimestre móvil abril-junio de 2025 se comenzó a utilizar la variable CINE-2011 para medir nivel educativo. Para mayor información véase el documento "Separata Técnica de la Encuesta Nacional de Empleo".

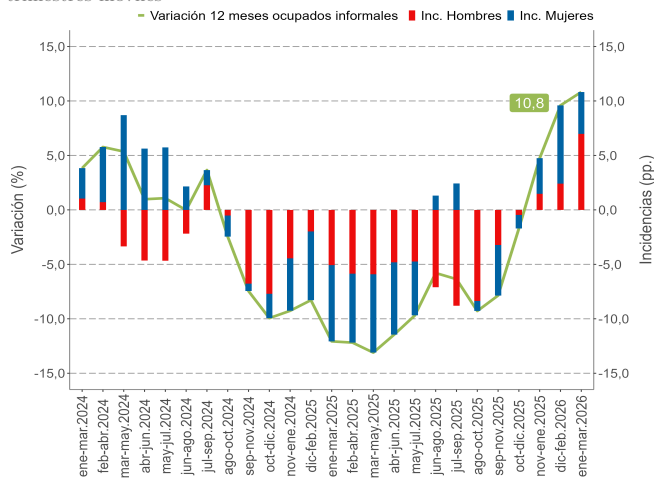
Variación a doce meses de población ocupada e incidencias según categoría en la ocupación, población extranjera trimestres móviles



Categoría ocupacional

Según categoría ocupacional, el descenso de la población ocupada (-1,7%) fue liderado por personas asalariadas privadas (-2,3%), personas asalariadas públicas (-27,9%) y personal de servicio doméstico (-15,0%). Los principales ascensos se suscitaron en las categorías personas trabajadoras por cuenta propia (5,1%) y personas empleadoras (23,5%).

Variación a doce meses de ocupados informales e incidencias según sexo, población extranjera trimestres móviles

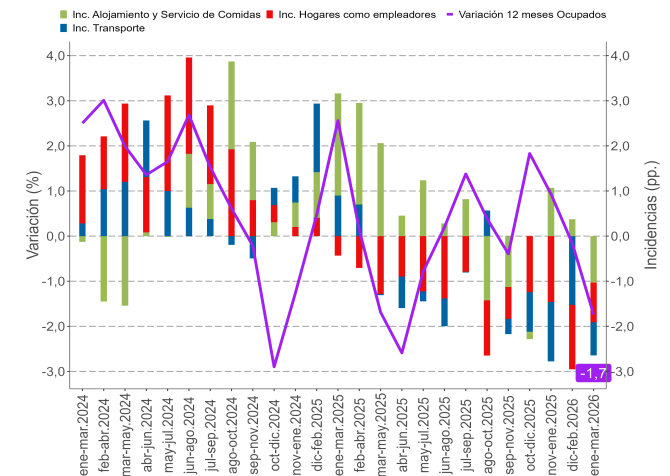


Informalidad laboral

Anualmente, las personas ocupadas informales aumentaron 10,8%, incididas tanto por los hombres (13,4%) como por las mujeres (8,0%).

La tasa de ocupación informal se situó en 30,2%, con un incremento de 3,4 pp. en un año. En tanto, en las mujeres y en los hombres la tasa consignó 30,8% y 29,7%, con variaciones de 1,1 pp. y 5,1 pp., respectivamente.

Variación a doce meses de ocupados e incidencias† según ramas de actividad económica, población extranjera trimestres móviles



Actividad económica

En doce meses, el descenso de la población ocupada (-1,7%) se fundamentó por alojamiento y servicio de comidas (-8,0%), hogares como empleadores (-16,4%) y transporte (-10,1%). Los principales incrementos se presentaron en comercio (12,4%) y agricultura y pesca (4,6%).

† Corresponden a los tres sectores económicos que registraron las mayores incidencias negativas en el último trimestre móvil (se excluyen los sectores que registraron incidencias positivas).